

新型コロナウイルス感染予防対策へのご協力をお願い致します。

社会医療法人かりゆし会の広報誌

# あすなる

2022 No.111

秋号

無料 / TAKE FREE

ご自由にお持ち帰り下さい

## 特集

長く続く足の痛み要注意！

# 変形性足関節症

看護部便り  
入退院支援室の役割

予防医学センター人間ドック通信  
飲み物に含まれている隠れた糖質

管理栄養士の美味しい旬レシピ  
もずく丼

知って得する お手軽エクササイズ  
ラジオ体操第2のススメ

こんにちは。医療福祉相談室です  
令和4年(2022年)10月1日から  
75歳以上の方等で一定以上の  
所得がある方は医療費の窓口  
負担割合が2割になります

連携診療所紹介  
貴クリニック

重要なお知らせ  
2022年10月1日より  
初診時選定療養費と  
再診時選定療養費の  
料金が改定されます

かりゆし会の話題  
泌尿器科学会沖縄地方会で  
最優秀演題に選ばれましたほか



長く続く足の痛みには要注意！

# 変形性足関節症



## はじめに

みなさんは変形性関節症をご存じでしょうか？変形性関節症とは、軟骨が損傷し、炎症、変形、痛みなどを起こすもので、全身のあらゆる関節に発症します。特に有名なのは変形性「膝」関節症ではないでしょうか。変形性膝関節症は膝の軟骨が損傷しその多くはO脚となり、痛みで歩行が難しくなります。

一般的な治療は保存療法です。まず、リハビリや足底板（インソール）の使用、ヒアルロン酸注射、痛み止めの内服などをします。保存療法で改善しない場合は、人工膝関節置換術等の手術療法の適応となります。

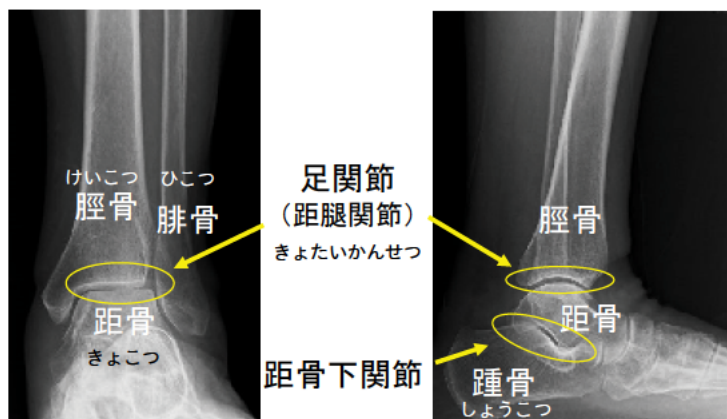
人工膝関節置換術は日本で年間約10万件と多くの患者さんが受けている手術です。最近では膝周囲骨切り術といって、骨を切

ってO脚をX脚に矯正することで痛みをとる手術が普及しています。骨切り術はここ十数年で急速に発展し、現在は日本で年間1万件を超えています。当院でも多くの膝周囲骨切り術が行われています。

## 変形性足節関症とは

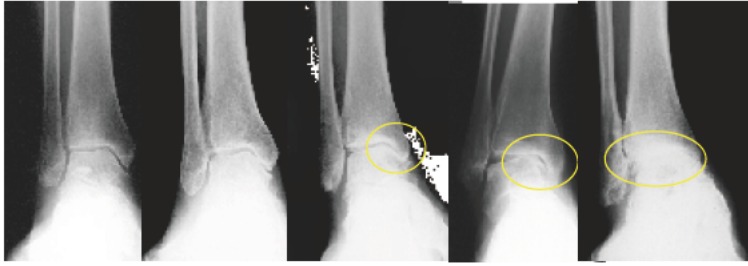
変形性「足」関節症とは、足関節（いわゆる足首）の変形性関節症です。他の関節と

図：足関節のレントゲン





図：変形性足関節症の病期分類



1 期      2 期      3a 期      3b 期      4 期

軟骨がすり減り、骨と骨がぶつかる状態

同様に軟骨が損傷し、変形、痛みを生じます。症状は歩行に関連する足関節痛です。歩き始めの違和感や、長時間歩行時の鈍痛などです。安静時の痛みや腫れが出る場合もあります。

変形性足関節症の患者数は変形性膝関節症の1/10程度と少ないことと、治療法や治療成績があまり知られていない事もあり、なかなか診断に至らない場合や診断されても有効な治療がなされないことがあります。

## 変形性足関節症の原因

変形性足関節症の原因の一番は足関節の骨折で、全体の5割程度です。足関節を骨折すると数年から十数年の経過で変形性足関節症を生じることがあります。また繰り返してしまった捻挫なども変形性足関節症のリスクとなります。若い頃にサッカーやバレーボールなどで無理をしていた方なども該当します。関節リウマチや痛風なども原因となり、また、原因が特定できない一次性の方も日本では3割程度といわれ

図：レントゲン（非荷重と荷重の比較）



非荷重時      荷重時      非荷重時      荷重時

荷重することで骨と骨がぶつかる状態

ています。

## 検査と診断

レントゲン検査で診断が可能です。必要に応じてCTやMRIなども施行します。ただしレントゲン検査では、立位、荷重位（体重をかけた状態での）撮影が必要です。通常通りの撮影では、変形性足関節症を診断できなかったり、軽くみてしまう場合があります。我々整形外科医の中でも、膝関節の荷重位撮影は一般的ですが、足部、足関節の荷重位での撮影は施行していない施設や、施行できない施設が多いと推測されます。

## 変形性足関節症の治療

変形性足関節症もその他疾患と同様、保存療法が基本となります。足関節には歩行時に体重の4倍の力がかかると言われています。足関節の負担軽減のための重労働

や立ち仕事、ウォーキングなどを制限します。運動は荷重ストレスの少ないエアロバイクや水泳へ切り替えます。肥満の場合は減量をします。減量も安易な食事制限ではなく、糖質、脂質を制限し、筋力増強のためのたんぱく質を十分摂取し、運動療法を行うことが必要です。また、足底板や足関節装具（サポーター）の使用、理学療法として、足関節周囲のストレッチ、筋力訓練をします。足関節へのヒアルロン酸注射も有効である可能性があります（保険適応外です）。

保存療法を施行しても改善しない場合は手術療法を検討します。

## 鏡視下骨棘切除術 （関節鏡での手術）

足関節鏡という内視鏡で関節内を処置します。骨棘（変形によって尖った骨）などがひっかかって痛みの原因となる場合にはそれを除去し、外側靭帯不全がある場合は、靭帯を修復し足関節を安定化させます。軽症の方や年齢の若い方の一部が適応となります。

## 下位脛骨骨切り術

膝周囲骨切り術のように、足関節の少し

上の位置で骨を切り、変形を矯正することで疼痛を改善させます。中等症の方の一部が適応となります。遠位脛骨斜め骨切り術という手術も普及してきており、現在適応が広がってきている分野です。

## 足関節固定術

足関節の脛骨と距骨（距腿関節）を固定します。痛みのある関節を金属のインプラントで固定し、動かないようにすることで痛みをとります。固定するというと、足首が全く動かなくなってしまうかもしれませんが、そうではありません。足関節周囲には、距腿関節以外に、距骨下関節や、足部にも関節があり、固定した距腿関節以外の関節が動きを代償し、足首全体ではある程度の可動域を残せます。中等症から重症で、若い方、活動性が高い方が適応となります。

## 人工足関節置換術

距腿関節をインプラントで置換します。関節機能を回復させ、疼痛を軽減します。中等症から重症の方、高齢の方（70歳代）、関節リウマチの方、活動性が低い方が適応となります。耐久性の問題から、若い方や活動性の高い方は適応になりません。

人工足関節は1970年代に開発されまし



図：手術療法



足関節固定術



下位脛骨骨切り術



人工足関節置換術

たが、耐久性の問題などで、なかなか普及してきませんでした。1990年代以降、新しい機種が開発され、近年日本でも増加傾向です。まだまだ普及途中で、日本では2019年時点では年間約300名の方が手術を受けています。沖縄県内ではまだまだ少なく、ここ5年で数名の患者さんが手術を受けています。

県内では人工足関節置換術を施行できる施設はまだ少ない状況です。

今回私は、神戸大学整形外科に国内留学し、現在日本で最も人工足関節置換術を施行しているドクターの一人である神崎至幸かんざきのりゆき医師のもとで足の外科を1年間研修させていただきました。今後当院でも人工足関節置換術を必要とする患者さんがいらっしゃれば、手術をしていきたいと考えています。足首に痛みのある方はご相談ください。

解説

ハートライフ病院 整形外科 しまぶくろ 島袋 まさし 全志

【プロフィール】

琉球大学卒。ハートライフ病院にて初期研修を修了後、琉球大学整形外科へ入局。その後関連病院で外傷、膝関節外科を中心に診療。2021年4月神戸大学整形外科へ国内留学し、足の外科、膝関節外科を研修。2022年4月よりハートライフ病院にて足の外科と膝関節外科を中心に診療し現在に至る。

【学会認定および所属学会】

日本整形外科学会専門医  
日本足の外科学会 会員、日本関節鏡・膝・スポーツ整形外科学会 会員、日本 Knee Osteotomy and Joint Preservation研究会 会員（膝周囲骨切り術の研究会）、日本臨床スポーツ医学会 会員



# ハートライフ病院 看護部便り

## 入退院支援室の役割

文 入退院支援室 師長 屋宜 鮎美 (やぎ あゆみ)



入退院支援室の役割は、患者さんが安心して入院決定から退院後までの療養生活を送れるよう支援することです。入院前から医師・外来看護師・入退院支援室看護師・薬剤師・栄養士・歯科衛生士などの多職種が関わり、患者さん、ご家族への支援をいたします。

### 入院支援

入院当日の予定や検査・手術に必要な持ち物の説明・療養に必要な情報の確認

看護師が、入院当日の予定（来院時間や食事の制限など）や手術に必要な持ち物などについて説明します。また、療養上のケアや退院後の生活に必要な情報をお尋ねし、病棟の看護師へ伝達していきます。

### 現在服用されている薬についての確認

手術や検査の種類によっては、現在服用しているお薬を休止する必要があります。また、患者さんによってはアレルギーなどで入院中使えないお薬があるため、入院前に薬剤師がお薬の確認をしています。

### 食事に関する確認

食物アレルギーのある患者さんや、飲み込みが困難で食事形態の工夫が必要な患者さんなど、患者さんの状態にあった安全な食事を提供できるように、管理栄養士がサポートします。

### 入院生活や入院に関する書類・費用の説明

入院案内のパンフレットに沿って、入院に必要な書類および費用について説明します。

### 退院支援

入院早期から退院後の生活を視野にいたれた退院支援を行います。「住み慣れた家に帰れるか?」「医療処置があるようだけど一人でできるか?」「独居だけど、周囲にサポートする方はいるか?」など自宅への退院にはたくさんの心配事があるかと思えます。在宅での生活を支える資源を活用しながら、住み慣れた地域で生活できるように一緒に考えていきます。また、退院先はご自宅以外にも患者さんの状態を確認し、他院や施設への調整も行います。

身近にいる病棟看護師や入退院支援室看護師、医療ソーシャルワーカーなど、多職種で退院支援を行っていきます。



## 飲み物に含まれている 隠れた糖質

文 管理栄養士 友寄 一乃(ともよせ かずの)

### 実は多い？ 隠れ糖質

普段どのような飲み物をよく飲んでいますか？ 習慣的に飲んでいる物のなかには、多くの糖質が隠れていることがあります。商品裏の原材料名に「砂糖」や「はちみつ」、「果糖」、「ブドウ糖液糖」「オリゴ糖」などと書かれているものはすべて糖質の仲間です。甘みをつけるために飲み物に添加されています。また添加された糖質は無いものの、果実酢などでは使われている材料（果物）そのものが糖質を多く含んでいることもあります。

### 血糖値の上昇に注意

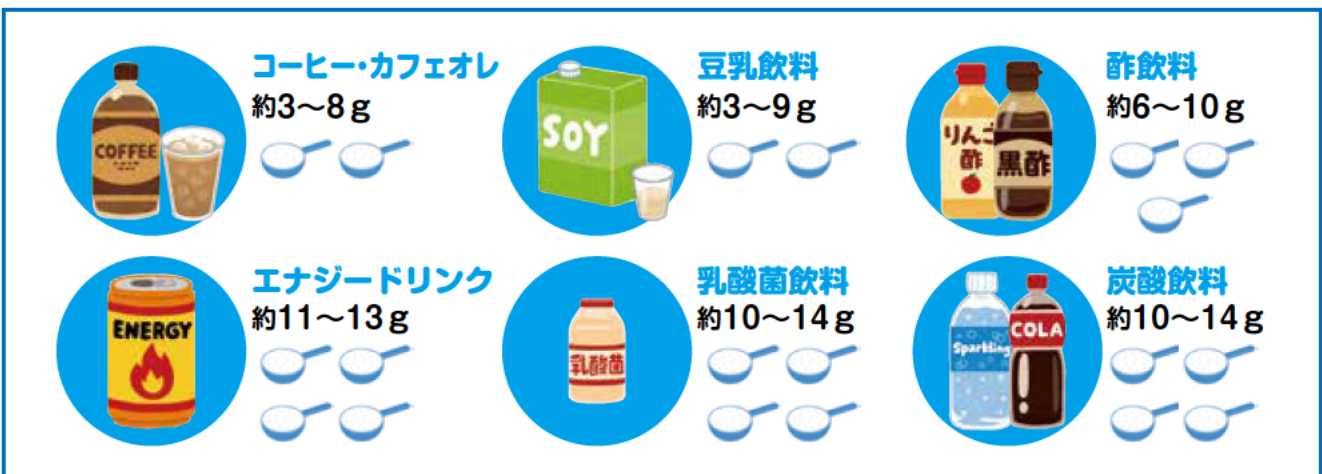
飲み物に含まれている糖質は一般的に吸収が早く、一気に血糖値を上げてしまいます。摂り続けることで脂肪肝や糖尿病といった危険性も高くなるので注意が必要です。

下の図は飲み物に含まれている糖質を砂糖に換算したものです。スティックシュガー1本が約3gでおおよそ小さじ1杯弱と同量です。よく飲んでいる物がありますか？ぜひチェックしてみてください。

### 年に一回の健康診断を うまく活用しましょう

「なかなか体重が減らない」「血糖値や中性脂肪が高くなってきている」「お酒は飲まないのに尿酸値が高くて心配」といったお悩みは、もしかしたら飲み物の隠れ糖質が原因かもしれません。飲む回数を減らして、体重や血液データの変化を確認してみましょう。

年に一回の健康診断を活用して食事や運動の習慣を振り返り、行動するきっかけにしてくださいね。



※すべて 100ml あたり  
※商品によってばらつきがありますので目安としてご覧ください。



# もずく丼

## 栄養価 (1人前あたり)

エネルギー	368 kcal
タンパク質	10.0g
脂 質	2.7g
炭 水 化 物	75.6g
食塩相当量	1.2g

※1人前のごはんの量が180gの場合

もずくは100g中6kcalと低エネルギーで食物繊維のアルギン酸や抗血栓作用、抗炎症作用、抗腫瘍作用、免疫調整作用のあるフコイダンを豊富に含みます。

監修

管理栄養士

くば のりこ  
久場 徳子

調理

調理師

ずけらん しゅん  
瑞慶覧 瞬

## ●材料 (4人前) ●

ごはん……………適量	赤ピーマン (小) ……1/4 個	砂糖 ……………小さじ 1
もずく ……………100g	ホールコーン ……20g	豆板醤……………少々
豚ももひき肉 ……80g	おろしショウガ ……小さじ 1	塩……………小さじ 1/3
玉ねぎ (小) ……1/2 個	おろしニンニク ……小さじ 1/2	かつおだし……………100cc
人参 (小) ……1/2 個	醤油 ……………小さじ 2	ごま油……………小さじ 1
ピーマン (大) ……1/2 個	みりん……………小さじ 1	片栗粉……………大さじ 1/2

## ●作り方 ●

1. 鰹節でだし汁を用意します(目安 水 500cc 鰹節 5g)。
2. もずくは洗って水分を切り、食べやすい長さにカットします。塩抜きが必要なら塩抜してください。
3. 玉ねぎ、人参、ピーマン、赤ピーマンは千切りにします。
4. 鍋にごま油を入れ、ひき肉を炒め火が通ったら野菜、ショウガ、ニンニクを入れ、しんなりするまで炒めます。
5. 4にかつおだし汁、コーン、もずくを加えてさらに炒め、調味料で味付けします。
6. 5に水溶き片栗粉を加えてとろみをつけます。
7. ご飯の上に6を盛りつけて完成です。



# みんなでお手軽 エクササイズ

知って  
得する♪

## ラジオ体操第2のススメ

文:理学療法士 長嶺 敦司(ながみね あつし)

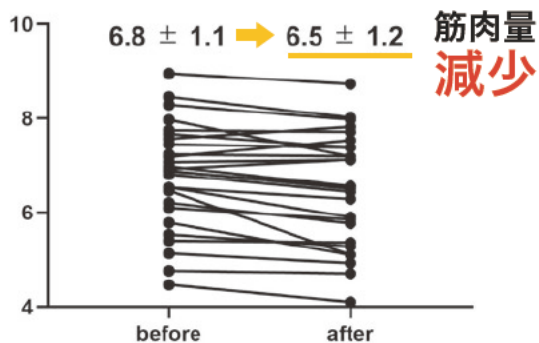
日中は、暑い日がまだまだ続く今日この頃。また、コロナウイルス感染症の影響もあり、外出を控えたり、体を動かすことが少なくなり、サルコペニア（加齢に伴う筋骨格量と筋力の低下）のまん延が懸念されています。そこで今回、自宅でなじみのある「ラジオ体操第2」をおすすめします。

京都府立医科大学の研究グループは、2型糖尿病（2DM）入院患者に、朝食前と夕食後の1日2回、筋力の強化を目的とした「ラジオ体操第2」を行いました。

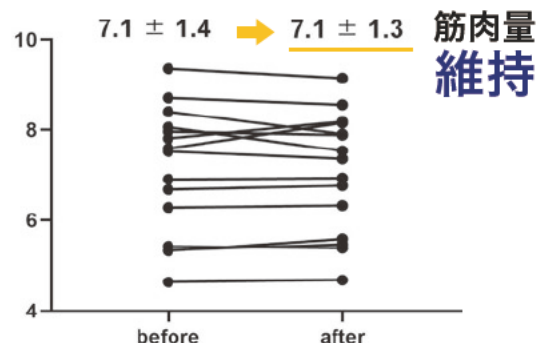
ラジオ体操群では、骨格筋指数（筋肉やせの度合い）が維持できたのに対し、非体操群では入院前よりも有意に骨格筋指数が低下していました。つまり、筋肉量と筋力が明らかに落ちており、老化が加速していたのです。

### 入院中にラジオ体操第2を行わなかった群と行った群の筋肉量

ラジオ体操第2を「行わなかった群」



ラジオ体操第2を「1日2回行った群」



出典 <https://drc.bmj.com/content/8/1/e001027> (筆者にて一部改変)

## ラジオ体操第2は筋力の強化・筋量の維持に効果的！



第2体操は第1よりも運動強度が高く、筋力アップと血行促進を目的とした動作がポイントです。座りっぱなしの健康リスクを避けるためにも、ぜひ、第2体操をおこなってみ下さい。



動画を観てラジオ体操第2をやってみよう！

[テレビ体操] ラジオ体操第2 | NHK  
<https://www.youtube.com/watch?v=dzQIMo-Xvyg>

こんにちは

# 医療福祉 相談室です

## 令和4年(2022年)10月1日から 75歳以上の方等で一定以上の所得がある方は 医療費の窓口負担割合が2割になります

文:医療ソーシャルワーカー 川満 慎吾(かわみつ しんご)

### 見直しの背景

令和4年度以降、団塊の世代が75歳以上となり始め、医療費の増大が見込まれています。後期高齢者の医療費のうち、窓口負担を除いて約4割は現役世代の負担(支援金)となっており、今後も拡大していく見通しとなっています。今回の窓口負担割合の見直しは、現役世代の負担を抑え、国民皆保険を未来につないでいくためのものです。

### 対象者

75歳以上の方等で一定以上の所得(課税所得が28万円以上かつ「年金収入+その他の合計所得金額」が単身世帯の場合200万円以上、複数世帯の場合合計320万円以上)がある方。

### 窓口負担割合が2割となる方への負担を抑える配慮措置

令和4年10月1日から令和7年9月30日までの間は、2割負担となる方について、外来医療の窓口負担割合の引き上げに伴う1か月の負担増加額を3,000円までに抑えます。払い戻しのために口座を登録していただく必要がある場合<sup>\*</sup>には、後期高齢者医療広域連合または市区町村から申請書を郵送します。

#### 【配慮措置が適応される場合の計算方法】

例:1ヶ月の外来医療費全体額が50,000円の場合

窓口負担割合1割のとき	・・・①	5,000円
窓口負担割合2割のとき	・・・②	10,000円
負担増	(②-①)・・・③	5,000円
窓口負担増の上限	・・・④	3,000円
払い戻し等	(③-④)	2,000円

#### 配慮措置

1ヶ月5,000円の負担額を3,000円までに抑えます。

ご自身の窓口負担割合が「2割」となるかについては、令和4年9月頃に後期高齢者医療広域連合または市区町村から「令和4年10月1日以降の負担割合が記載された被保険者証」を交付されますので、そちらをご確認ください。

お問い合わせについては都道府県の「後期高齢者医療広域連合」または市区町村の「後期高齢者医療担当窓口」までお問い合わせください。

<sup>\*</sup>既に高額療養費の払い戻しについて口座が登録されている方には、申請書は郵送されません。



連携診療所紹介 ハートライフ病院は2022年4月現在で287件の診療所と連携しています。

# 貴クリニック

ひがしもり たかみつ  
院長 東盛 貴光 先生

【住所】〒903-0103 沖縄県中頭郡西原町小那覇266-1  
メディカルプラザにしはらハート 3階  
【TEL】098-917-5311 【ホームページ】<https://taka-clinic.jp/>

**診療内容** 形成外科・美容外科・皮膚科・フットケア



たか  
貴クリニックは2022年4月にサンエー西原シティ向いに開院致しました。

当院の位置している東海岸には形成外科や美容外科が少なく、今まで那覇などまで足を運んでいた方には地元で診療を受けることができます。

当院では火傷や交通事故等での怪我で来られた患者さんをできるだけ早く治すことはもちろんですが、美容外科としての技術を駆

使し、よりキレイな傷あとになるよう努力し患者様に寄り添った診療を目指します。

また、前職では、わざわざ県外まで足を運んで美容施術を受けているという患者さんもいたため、施術機器も県内で初導入となる機器も多く取り揃えました。

「町のお医者さん」としてお気軽にご相談いただけるクリニックを目指しています。スタッフ一同、皆様のご来院をお待ちしています。



院長  
東盛 貴光 先生

#### 学会認定等

- ・日本形成外科学会専門医・領域指導医
- ・日本形成外科学会熱傷分野専門医・指導医
- ・日本レーザー医学会専門医・指導医
- ・日本創傷外科学会専門医
- ・日本乳房オンコプラスチックサージャリー学会認定エキスパンダー・インプラント責任医師 など



診療時間	月	火	水	木	金	土	日
診療10分前より受付開始 9:00~12:00	○	○	休	○	○	○	休
13:00~17:00	○	○	休	○	○	○	休

休診日:毎週日曜・水曜、祝日、毎年12月30日、31日、1月1~3日



ホームページ  
ご予約・お問い合わせは  
こちらから

## 地域医療連携室 Q&A ~かかりつけ医について~

**Q** かかりつけ医(ホームドクター)を持つ事が重要だと言われますがなぜですか?大きな病院に行く方が便利で安心な気がします。

**A** 気軽に受診できて負担の軽減にもつながります。

細かな体調の変化を相談したり、具合が悪い時にすぐに見てもらえるなど、医院・診療所は規模の大きな病院では難しい部分に対応してくれます。かかりつけ医なら、「○○さんは、この前こうなりましたから、次はこうしましょう。お子さんの風邪は良くなりましたか?」と言う風に、患者さんご本人だけでなく家族全員の健康管理もやりやすくなります。かかりつけ医に病院へ行くようにと紹介されてから病院で精密検査を受けるなど、診療レベルにより使い分ける事で、より気軽に受診できて負担の軽減にもつながります。

# 重要なお知らせ

## 2022年10月1日より

# 初診時選定療養費と再診時選定療養費の 料金が改定(増額)されます

現在、初診時および再診時に頂いている選定療養費は、医療制度改定に伴って2022年10月1日より以下のとおり料金が改定されます。

選定療養費の種類	対象の方	改定	
		【前】 2022年9月30日まで	【後】 2022年10月1日より
初診時 選定療養費	初診の際に、他の医療機関からの紹介状（診療情報提供書）を持たずに受診なされた方。前回の治療完了後の受診も初診となります。	5,500 <small>円</small>	改定 → 7,700 <small>円</small>
再診時 選定療養費	治療により状態が落ち着いた後、当院担当医が他の医療機関へのご紹介を申し出た後も当院での診療を希望し受診なされた場合	2,750 <small>円</small>	改定 → 3,300 <small>円</small> 受診の都度、

### ■ご負担の対象とならない例

- ・救急搬入などの救急患者
- ・当院の他の診療科で継続通院が必要な方
- ・妊娠・ご出産の方
- ・国の公費負担医療制度の受給対象者
- ・自費診療の方
- ・治験、労災、公務災害、交通事故、予防接種の場合
- ・特定の障がい、特定の疾病などにより各種公費負担制度の受給対象の方。ただし、医療費助成制度等の受給対象者はご負担が発生します
- ・その他、医療機関が直接受診する必要性を認めた場合

### 現在、国の主導により「医療機関の機能分担」が推進されております

この制度は、日常の診療は地域の身近な「診療所やクリニック」といった「かかりつけ医」にかかり、専門的な検査や治療・手術が必要な場合には「かかりつけ医」に診療情報提供書（紹介状）を書いてもらい病院にかかるというもので、多くの病院では患者さんが大きな病院に集中しないように、また、より重症の患者さんの診療に専念できるようこの制度を取り入れています。

ハートライフ病院は地域医療の中核を担う「地域医療支援病院」という種類の病院で、本制度に基づく一部の例外を除き「診療情報提供書（紹介状）」が必要です。

地域の「かかりつけ医」と連携して、「かかりつけ医」では対応が困難な検査や治療・手術が必要な患者さんを受け入れております。また、当院での治療により状態が落ち着いた後はかかりつけ医の元にお戻り頂き治療を継続して頂くことで病院と診療所の役割分担を進めております。皆様のご理解とご協力のほどお願い申し上げます。



ハートライフ病院・ハートライフクリニック

## マイナンバー保険証利用について

ハートライフ病院とハートライフクリニックでは、マイナンバーカードを保険証として利用可能です。マイナンバーカードを受付窓口を設置されているカードリーダーにかざすことで公的医療保険の資格状況をオンラインで確認できるようになります。利用する際には、顔認証または暗証番号による本人確認が必要です。

### メリット

- 転職・結婚・引っ越しなどで健康保険証が変わる場合も、新しい保険証の発行を待たずに、マイナンバーカードで医療機関・薬局を利用できます。
- マイナポータル上で診療・薬剤情報、健診結果、医療費などの閲覧が可能になります。
- 医療費控除が簡単になります。
- 限度額適用認定証がなくても、限度額以上の医療費の支払いが不要になります。
- はじめてかかる医療機関や薬局で今まで処方された薬などの情報が共有できます。

### マイナンバー保険証(医療情報・システム基盤整備体制充実加算)について

2022年10月1日より、以下のように算定方法が変更となります。

- ・加算1 4点(マイナンバー保険証を利用しない場合)
- ・加算2 2点(マイナンバー保険証を利用した場合)

マイナンバー保険証を利用したほうが、負担額が少なくなります。

### 利用には申し込みが必要です。

マイナンバーカードを健康保険証として利用するためにはお申し込みが必要です。お手持ちのスマートフォンからマイナポータルでお申し込み可能です。スマートフォンやパソコンをお持ちでない方は、お住いの自治体またはセブン銀行ATMでお申し込み可能です。

詳細はマイナポータルでご確認ください。



QRコードを読み込んでいただくとマイナポータルにアクセスできます。

## 絵作者紹介

### おいしそうなアイスクリーム

ある日、おいしそうなアイスクリームを見つけました。  
一口食べるとあまくて冷た〜い！！  
こんなおいしいアイスクリームを食べたのははじめて、  
うれしくて幸せな気持ちになりました。 ルンルン  
あ〜おいしかった♡

今回の扉絵は  
大道小学校1年 備瀬 結花さんの作品です。



## ハートライフ病院

# 泌尿器科学会沖縄地方会で最優秀演題に選ばれました

ハートライフ病院一般外来の看護師 新垣 薫（あらかき かおる）さんが第134回泌尿器科学会沖縄地方総会で看護部門の最優秀演題に選ばれました。「看護師の統一した患者教育を目指して～尿道・膀胱瘻カテーテル留置中の管理方法を通して～」と題して、他職種と連携した看護師の知識向上の為の勉強会や患者教育に関する取り組みを発表しました。



## ハートライフ病院

# 直接のご面会について

体調不良、風邪症状等がない前提で、直接の面会を再開いたします。来院時・面会時は、不織布マスク着用の徹底をお願いします。

なお、面会可能時間など、病棟により条件が異なります。面会可能な時間や病棟などは下記のQRコードもしくはURLよりかりゆし会ホームページをご確認ください。

また、ご家庭や職場内など、周囲に新型コ

ロナウイルス感染症やインフルエンザ、または感染症の可能性のある方がいらっしゃる場合はご面会をご遠慮いただいております。

患者さんによっては直接の面会が制限される場合がございます。その際は、館内からのオンライン面会をご検討ください。

各種制限および制限緩和は市中感染状況によって日々変更されます。最新情報は、病院公式サイトでご来院前にご確認ください。

かりゆし会ホームページ

<https://www.heartlife.or.jp/>





## みなさまからの **ご意見**・**ご要望** をお待ちしております。

投書箱はかりゆし会の各施設の各所に設置しています。詳しくはお近くの職員までお尋ね下さい。ご氏名・ご住所をご記入頂ければ、文書やお電話にて直接回答いたしますので、ご協力のほど宜しくお願い申し上げます。  
※お寄せ頂いた情報は業務改善とその経過報告のために個人を特定できない形で公開する事があります。

わたしたちは心と心をつなぐ  
信頼される医療をめざします

## ハートライフ病院

〒901-2492 沖縄県中頭郡中城村字伊集208番地  
TEL.(098)895-3255(代) FAX.(098)895-2534

### 診療科目

●内 科 ●総合内科 ●呼吸器内科 ●循環器内科 ●消化器内科 ●肝臓内科 ●腎臓内科  
●血液内科 ●人工透析内科 ●小児科 ●心療内科 ●精神科 ●外科 ●乳腺外科  
●食道外科 ●血管外科 ●大腸・肛門外科 ●膵臓外科 ●整形外科 ●リウマチ科 ●形成外科  
●脳神経外科 ●耳鼻咽喉科 ●眼科 ●産婦人科 ●泌尿器科 ●皮膚科 ●放射線科  
●麻酔科 ●救急科 ●リハビリテーション科 ●病理診断科 ●歯科 ●口腔ケア科

■内視鏡センター ■予防医学センター（特定健診、人間ドック/2日ドック・半日） ■ヘルニアセンター  
■無菌治療センター ■スポーツ関節鏡センター ■足と傷のセンター  
■患者総合支援センター（地域医療連携室・医療福祉相談室・入退院支援室・患者サポート相談窓口・がん相談支援室）

**外来診療** ※診療科によって診療日、受付時間、診療時間が異なります。ホームページをご確認のうえご来院下さい。

	受付時間	診療時間
月～金	8:00～11:00 12:00～16:30	月～金 9:00～12:00 14:00～17:00
土	8:00～11:00	土 9:00～12:00

24時間救急、24時間365日、急病の方を受け付けております。

※左記以外の時間は救急扱いとなります。  
※2022年10月より脳神経外科は土曜・日曜の救急診療は行っていません。

土曜日の午後、日曜日、祝日は休診

## ハートライフクリニック

〒903-0101 沖縄県中頭郡西原町字掛保久288番地  
TEL.(098)882-0810(代) FAX.(098)882-0820

### 診療科目

●糖尿病内科  
●内 科  
●小児科

**外来診療** ※診療科によって診療日、受付時間、診療時間が異なります。ホームページをご確認のうえご来院下さい。

	受付時間	診療時間
月～金	8:00～11:30 13:00～16:30	月～金 9:00～12:00 14:00～17:30

### 休診日

糖尿病内科/水曜日午後、  
土曜日、日曜日、祝日  
小児科/土曜日、日曜日、祝日  
内科/土曜日、日曜日、祝日

### 付属施設

疾病予防運動施設 Ryuew-ZA（リューザ）

午前 9:00～12:30  
午後 13:30～17:00  
土曜日・日曜日・祝祭日は休み

ヘルシーカフェ ohana（オハナ）

営業時間

月～金 8:30～14:00(ラストオーダー13:30)  
土曜日・日曜日・祝祭日は休み

## ハートライフ地域包括ケアセンター

〒903-0103 沖縄県中頭郡西原町字小那覇1606番地  
TEL.(098)944-3300(代) FAX.(098)944-3311

■住宅型有料老人ホームはーとらいふ  
■デイサービスはーとらいふ  
■ケアプランセンター はーとらいふ

■ヘルパーステーション はーとらいふ  
■訪問看護ステーション はーとらいふ

### お問い合わせ

受付時間

午前8:30～午後17:30 月曜日～金曜日（土曜日・日曜日・祝祭日は休み）